

Speerpunten 2024

Akwa GGZ staat voor alliantie kwaliteit in de geestelijke gezondheidszorg en is een door ggz-organisaties geïnitieerd kwaliteitsinstituut. Samen met patiënten, naasten en professionals werken we aan continue kwaliteitsverbetering in de ggz. Dat doen we door ondersteuning bij datagedreven leren, het faciliteren van lerende netwerken, en door ontwikkeling en onderhoud van zorgstandaarden. Akwa GGZ wordt gefinancierd uit het Programma Kwaliteitsgelden van het Ministerie van VWS.

GGZ Dataportaal →

Expertise en platform voor datagedreven leren.

GGZ Netwerken →

Faciliteren van lerende netwerken.

GGZ Standaarden →

Zorgstandaarden en ondersteuning.



Kwaliteitsverbetering in het zorgproces

Praktijkonderzoeken, uitkomsten van enquêtes van het online Panel en inzicht geboden door de alliantiepartijen van Akwa GGZ laten verbeterpotentieel zien in verschillende onderdelen van het zorgproces.

Overbruggingszorg

De inzet van overbruggingszorg kan een belangrijke rol spelen om de druk van de wachtlijsten in de ggz te verminderen. In 2024 zal Akwa GGZ onderzoeken wat de verschillende definities zijn voor overbruggingszorg, hoe de kwaliteit hiervan beschreven wordt én op welke momenten, waarvoor en in welke vormen deze wordt ingezet. Met deze inzichten agendaert Akwa GGZ het onderwerp bij de verschillende betrokken partijen.

Toeleiding tot zorg in de ggz

De organisatie van de toeleiding naar de ggz of andere vormen van hulp én vergaande specialisatie van de ggz hebben een negatief effect op de toegankelijkheid. Met het lerend netwerk Toegankelijke mentale gezondheidszorg én een projectsamenwerking met patiënten- en brancheverenigingen op het gebied van Problematisch middelengebruik in combinatie met andere psychische aandoeningen, levert Akwa GGZ een bijdrage aan het verbeteren van de toegankelijkheid.

Therapeutische relatie

De therapeutische relatie is van belang voor de kwaliteit van zorg. Op korte termijn wordt het onderwerp uitgediept binnen het online Panel. Daarmee ontstaat zicht op de beleving van dit onderwerp in de praktijk. In 2024 wil Akwa GGZ vanuit GGZ Standaarden informatie over (het belang van) de therapeutische relatie voor kwaliteit van zorg bijeenbrengen en onderzoeken welke verbetermogelijkheden er zijn.

Structureel evalueren in de behandeling

Evalueren in de behandeling draagt bij aan goede zorg. Akwa GGZ is in 2023 gestart met het creëren van hulpmiddelen ter ondersteuning van structureel evalueren in de behandeling. In 2024 wordt vanuit GGZ Standaarden en GGZ Netwerken de aandacht voor structureel evalueren in de behandeling voortgezet, onder andere in contact met ROM-commissies en cliëntenraden bij ggz-organisaties.

Afschalen/afronden behandeling

Tijdig afronden van de behandeling en zo nodig overdragen van zorg is van belang voor de individuele patiënt én kan de druk op de ggz verlagen. Akwa GGZ zal in 2024 praktische hulpmiddelen ontwikkelen voor de praktijk. Ook wordt onderzocht op welke wijze informatie over het afsluiten van de behandeling beter opgenomen kan worden in de zorgstandaarden. In het veld is er ook de wens om vanuit de praktijk te leren met en van elkaar.



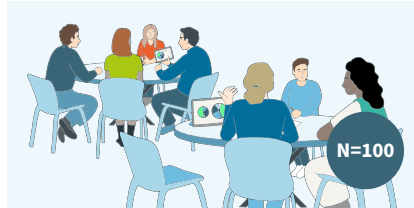
Lerende ggz

Continue kwaliteitsverbetering bestaat op verschillende niveaus: structureel evalueren en verbeteren in de behandeling (N=1), leren en verbeteren op team- of organisatieniveau (N=100) en leren van landelijk onderzoek (N=1.000).



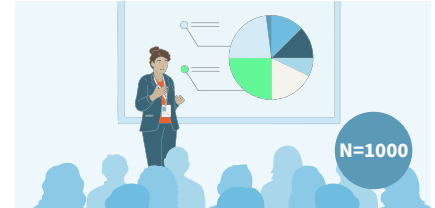
Relevante kwaliteitsinformatie voor leren in de behandeling (N=1)

Kwaliteitsverbetering begint met aandacht voor relevante proces- en uitkomstgegevens in de behandeling zelf, op basis van passende kwaliteits-indicatoren per patiëntgroep. Het doel is om in 2024 voor drie patiëntgroepen een betekenisvolle en gedragen set van indicatoren te definiëren.



Leren en verbeteren op team- en organisatieniveau (N=100)

In het zorgproces worden veel gegevens vastgelegd over patiënten, het zorgproces en de uitkomsten. Deze gegevens zijn ook op geaggregeerd niveau waardevol om van te leren. Met GGZ Netwerken en GGZ Dataportaal stimuleert en faciliteert Akwa GGZ een datagedreven, lerende ggz op team- en organisatieniveau.



Evidentie verhogen in de ggz (N=1.000)

Als verbindende partij wil Akwa GGZ in 2024 partijen bij elkaar brengen om te werken aan een gezamenlijke kennisagenda waarin de belangrijkste kennisiaten worden ondergebracht en wordt nagedacht over de oplossing. Uitkomsten van wetenschappelijke onderzoeken krijgen een plek in richtlijnen en zorgstandaarden. De vertaling van evidentie naar de praktijk wordt verder vergroot door het versterken van de verbinding tussen richtlijnen en zorgstandaarden.

De rollen van Akwa GGZ



Verbindend

Akwa GGZ acteert als een verbindende schakel tussen organisaties in de ggz. Bij het ontwikkelen van zorgstandaarden, datagedreven leren en gezamenlijk leren en verbeteren binnen lerende netwerken brengen we organisaties en expertises bij elkaar. De inhoudelijke expertise is afkomstig vanuit de sector. Wij bundelen deze expertise om samen tot resultaten te komen.



Onderzoekend

Met gerichte praktijkonderzoeken, het **online Panel** en de betrokkenheid bij verschillende netwerken heeft Akwa GGZ een onderzoekende rol om inzichtelijk te maken waar mogelijkheden zijn voor kwaliteitsverbetering, en om deze ontwikkeling te blijven monitoren.



Creërend en organiserend

Onderzoek naar verbetermogelijkheden in de kwaliteit van zorg en gesprekken tussen partijen in de ggz leiden vaak tot concrete ideeën voor oplossingen en vormen van samenwerking. Voorbeelden zijn de ontwikkeling van **hulpmiddelen** voor het gebruik van zorgstandaarden in de praktijk, het faciliteren van datagedreven leren en het faciliteren van lerende netwerken in de ggz.